

中国发展研究基金会资助项目  
2014 年国民经济运行综合报告之三

# 2014-2015 年国民经济 综合分析与展望

国民经济运行综合报告课题组

2015 年 3 月

### 课题指导：

陆百甫（北京现代财务战略研究院高级顾问）

### 课题报告执笔人：

李命志（北京现代财务战略研究院特聘研究员）

戚东祥（北京现代财务战略研究院特聘研究员）

张雪松（北京现代财务战略研究院特聘研究员）

石宝峰（北京现代财务战略研究院特聘研究员）

董 宁（中央民族大学经济学院博士）

张津铭（北京现代财务战略研究院特聘研究员）

# 目 录

一、2014 年国民经济运行总体情况	1
(一) 宏观调控主要指标	1
——经济运行处于合理区间	1
——价格保持低位运行	1
——就业形势稳中向好	2
——对外开放呈现新局面	2
(二) 其他主要指标运行情况:	4
1、农业生产形势较好	4
2、工业生产增速放缓	4
3、国内需求有所回落	5
4、结构调整稳步推进	6
5、节能减排和环境保护工作进展顺利	6
6、财政金融运行比较平稳	7
7、民生得到继续改善	8
二、2015 年经济走势预测与需要关注的几个问题	9
(一) 2015 年经济走势预测	9
——投资增速有所放缓	10
——消费增速基本平稳	11
——进出口增长面临压力	11
——通货紧缩风险上升	11
(二) 当前经济运行需要关注以下几个问题:	12
1、经济下行压力较大	12
2、企业生产经营困难依然突出	13
3、农业生产成本上升与国内外农产品价格倒挂矛盾突出	14
4、房地产市场走势值得关注	15
5、财政金融领域潜在风险不容忽视	16
三、对做好 2015 年经济工作的建议	17
1、正确认识、主动适应经济发展新常态, 做好宏观调控工作	17
2、坚持创新驱动, 引领结构调整和经济转型升级	17
3、全面深化各领域改革, 进一步释放改革红利	18
4、引入 PPP 模式应当重视法治和契约精神, 完善法治环境	19
5、尽快调整完善就业统计指标, 及时准确反映就业形势	19
6、夯实农业稳定发展基础, 推动实现农业现代化	20
附: 国民经济和社会发展主要计划指标 2014 年执行情况和 2015 年初步安排	21
编者说明	24



## 一、2014 年国民经济运行总体情况

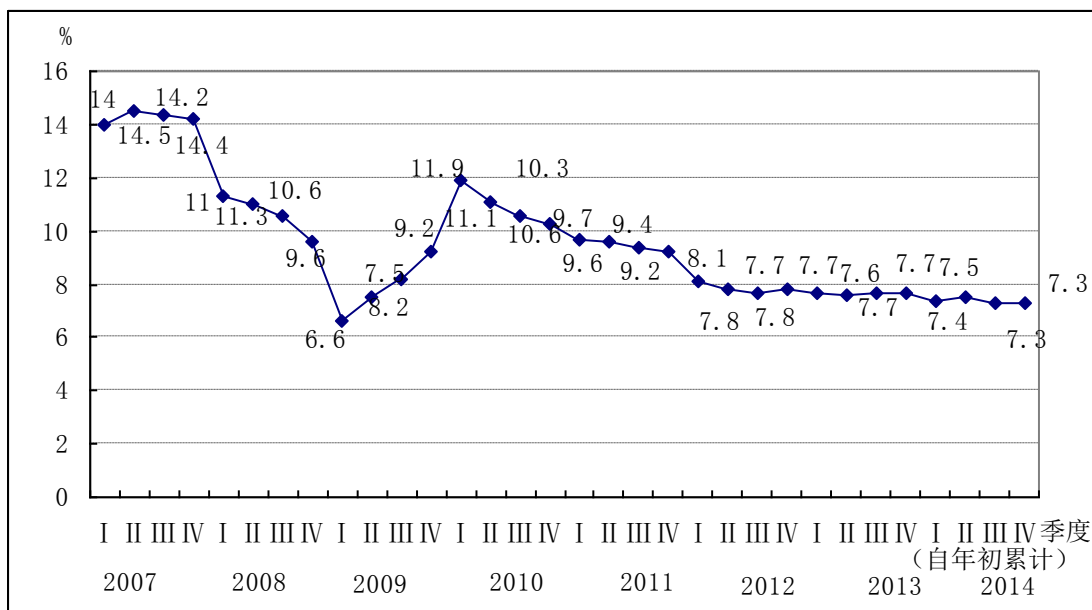
### （一）宏观调控主要指标

2014 年，面对复杂多变的国际环境和艰巨繁重的国内改革发展任务，党中央国务院坚持稳中求进工作总基调，采取一系列稳增长、促改革、调结构、惠民生、防风险的政策措施，保持了经济社会发展基本稳定。

#### ——经济运行处于合理区间

初步核算，全年国内生产总值 636463 亿元，同比增长 7.4%，比上年回落 0.3 个百分点，基本符合年初确定的 7.5% 左右的预期目标。分季度看，一季度同比增长 7.4%，二季度增长 7.5%，三季度增长 7.3%，四季度增长 7.3%（见图表 1）。分产业看，第一产业增加值 58332 亿元，同比增长 4.1%；第二产业增加值 271392 亿元，增长 7.3%；第三产业增加值 306739 亿元，增长 8.1%。

图表 1：2007 年至 2014 年季度 GDP 增长率（自年初累计）



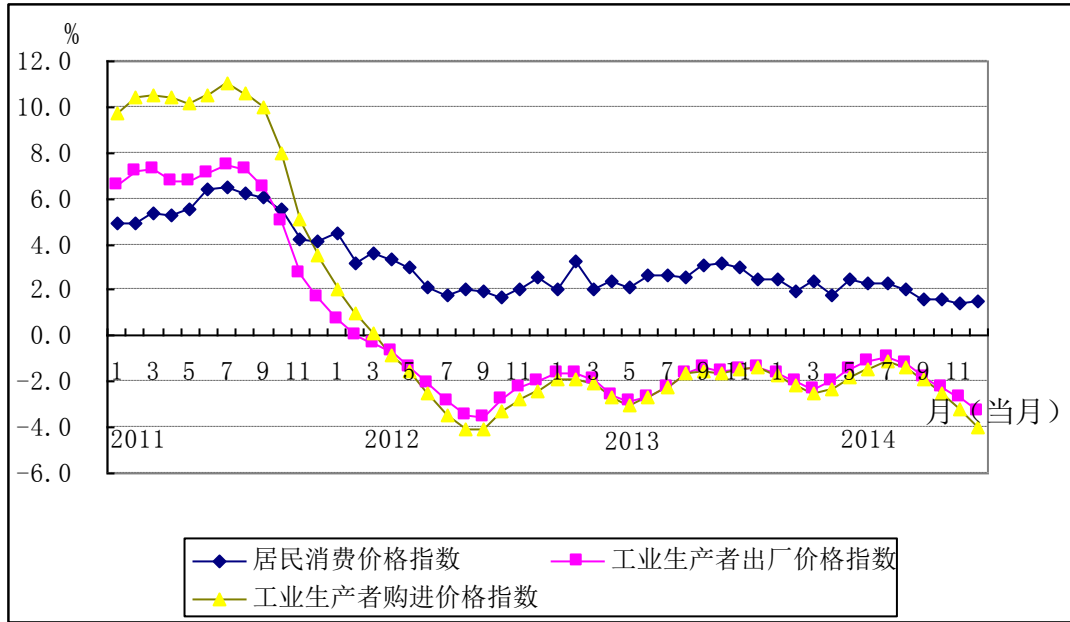
资料来源：国家统计局

#### ——价格保持低位运行

全年居民消费价格（CPI）同比上涨 2.0%，涨幅低于 3.5% 的年度预期目标。其中，城市上涨 2.1%，农村上涨 1.8%。9-12 月份全国居民消费价格同比涨幅分别为 1.6%，1.6%，1.4% 和 1.5%，步入“1 阶段”。全年工业生产者出厂价格（PPI）

同比下降 1.9%，12 月份同比下降 3.3%，环比下降 0.6%；工业生产者购进价格比上年下降 2.2%，12 月份同比下降 4.0%，环比下降 0.8%（见图表 2）。

图表 2：2011-2014 年月度价格指数



资料来源：国家统计局

### ——就业形势稳中向好

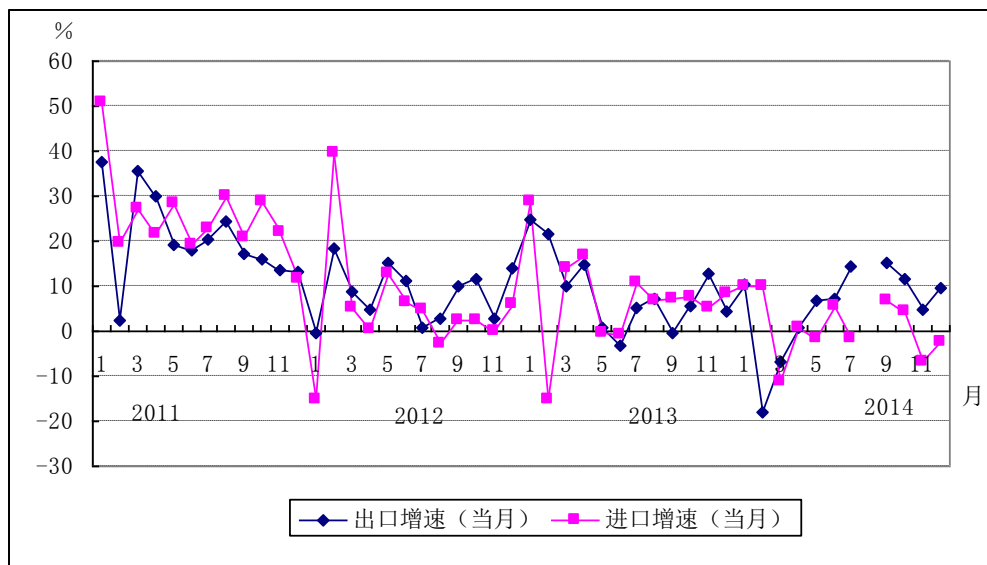
全年城镇新增就业 1322 万人，超出预期目标 322 万人，失业人员再就业 551 万人，就业困难人员就业 177 万人。年末城镇登记失业率为 4.09%，控制在 4.6% 的年度目标内。市场求人倍率（市场岗位空缺与求职人数的比率）高于往年同期，四季度达到 1.15 的历史高位。西部地区城镇新增就业人数占全国比重 25.2%，同比上升 0.9 个百分点，东部和中部地区占比分别为 44.0% 和 30.8%，区域就业格局趋向均衡。

### ——对外开放呈现新局面

2014 年，我国外贸进出口总值 43030 亿美元，同比增长 3.4%，比上年回落 4.1 个百分点。其中，出口 2.34 万亿美元，增长 6.1%；进口 1.96 万亿美元，增长 0.4%。进口增速缩减 6.9 个百分点（见图表 3）。全年贸易顺差达 3825 亿美元，同比扩大 47.7%，创历年新高（见图表 4）。出口额中，一般贸易出口增长 9.6%，加工贸易出口增长 1.8%。全年对东盟、美国和欧盟进出口分别增长 10.3%、6.4%

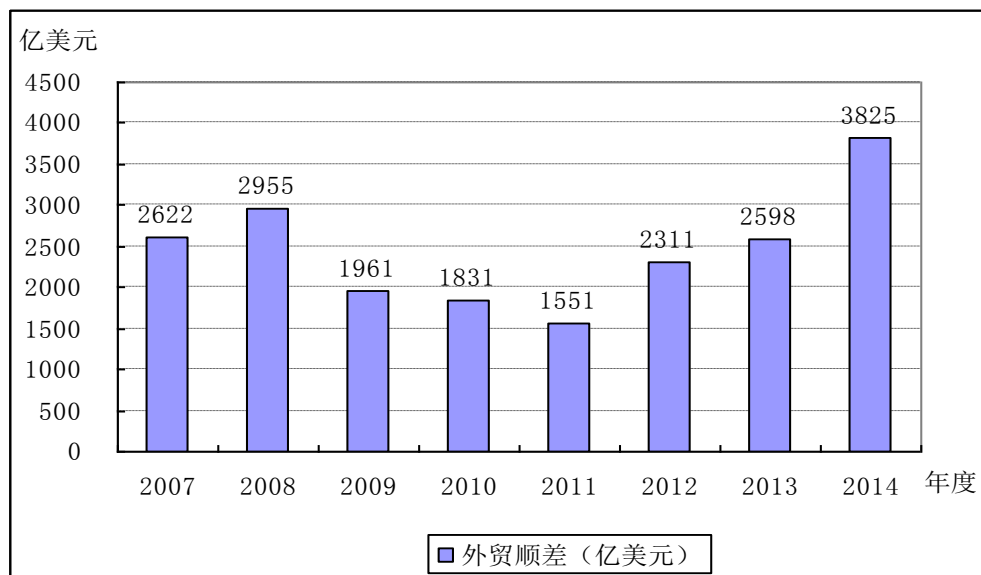
和 8.3%，对日本进出口下降 1.4%。利用外资水平持续提升，全年实际使用外资 1196 亿美元，增长 1.7%。进一步放开服务业领域外资准入限制后，服务业实际使用外资占全部使用外资额的 55.4%，高出制造业 22 个百分点。非金融类境外直接投资 1029 亿美元，增长 14.1%。

图表 3：2011-2014 年进出口月度增长率情况（当月）



资料来源：海关总署

图表 4：2007-2014 外贸顺差变化



资料来源：商务部

## （二）其他主要指标运行情况：

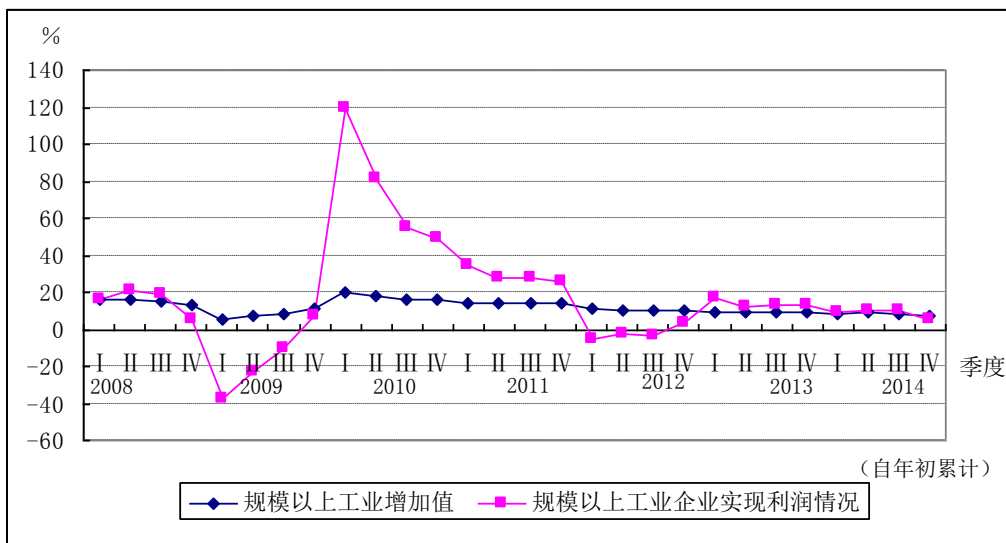
### 1、农业生产形势较好

全年粮食总产量达到 60710 万吨，连续两年超过 60000 万吨，比上年增加 516 万吨，实现创纪录的“十一连增”。全年猪牛羊禽肉产量 8540 万吨，比上年增长 2.0%。规模经营加快发展，土地流转面积占家庭承包经营耕地比重已超过 30%，去年底提高 4 个百分点左右。中央预算内投资用于“三农”的比重连续第 4 年超过 50%。农业科技进步贡献率达到 55.6%，农作物耕种收综合机械化水平超过 61%，分别比上年提高 0.4、1.5 个百分点。

### 2、工业生产增速放缓

全年规模以上工业增加值同比增长 8.3%。分季度看，一季度增长 8.7%，二季度增长 8.9%，三季度增长 8.0%，四季度增长 7.6%。分地区看，东、中、西部增加值分别比上年增长 3.2%、8.4%和 10.6%。全年规模以上工业企业产销率达到 97.8%，实现出口交货值增长 6.4%。前 11 个月，全国规模以上工业企业实现利润 56208 亿元，同比增长 5.3%，比上年回落 6.1 个百分点。主营业务收入利润率 5.69%，同比提高 0.99 个百分点（见图表 5）。发电量增长 3.7%，低于预期目标 2.8 个百分点。

图表 5：2008-2014 年工业增加值和工业企业利润增长情况



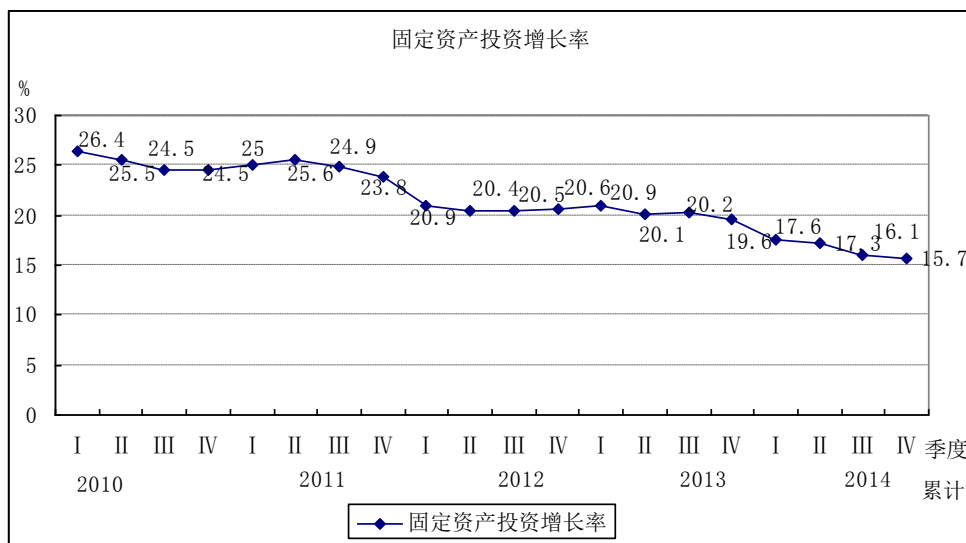


### 3、国内需求有所回落

全年固定资产投资（不含农户）502005 亿元，增长 15.7%，同比下降 3.9 个百分点（见图表 6）。第一产业投资增长 33.9%，同比上升 1.4 个百分点，第二产业投资增长 13.2%，回落 4.2 个百分点；第三产业投资增长 16.8%，回落 4.2 个百分点。国有及国有控股投资增长 13.0%，民间投资增长 18.1%，占全部投资的比重为 64.1%，比去年提升 1.1 个百分点。分地区看，东、中、西部地区实现增长 14.6%、17.2%、17.5%，增速比上年回落 3.3 个、5.6 个和 5.5 个百分点。

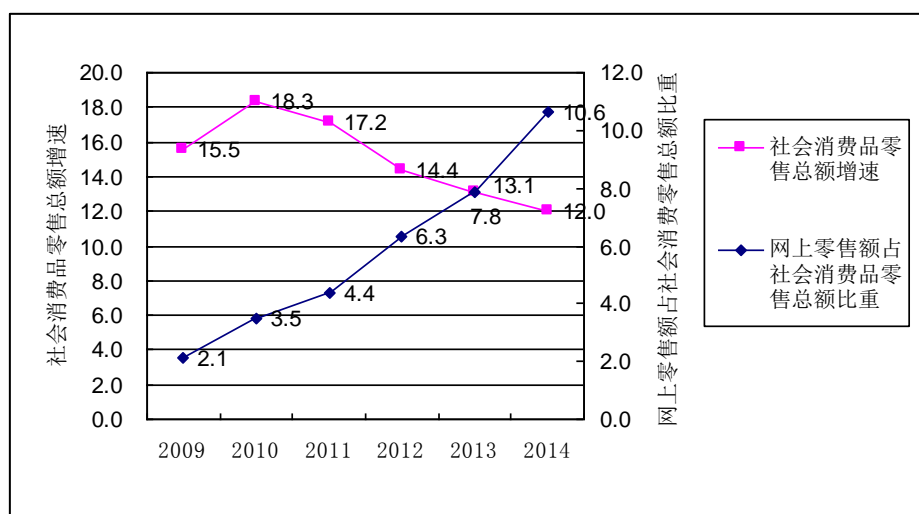
全年社会消费品零售总额 262394 亿元，同比增长 12.0%，扣除价格因素实际增长 10.9%。按经营单位所在地分，城镇、乡村消费品零售额分别增长 11.8%和 12.9%。全年网络零售额达 2.8 万亿元，快于社会消费品零售总额 37.7 个百分点，占总额的 10.63%（见图表 7）。

图表 6：2010-2014 年固定资产投资增长情况



资料来源：国家统计局

图表 7: 2010 年—2014 年网上零售额增速和与社会消费品零售总额增速对比



资料来源：国家统计局 中国电子商务研究中心（2012 年及之前网上零售额）

#### 4、结构调整稳步推进

最终消费支出对国内生产总值增长的贡献率达到 51.2%，超过资本形成贡献率。第三产业增加值占国内生产总值比重为 48.2%，继续超过第二产业比重。研究与试验发展经费（R&D）支出占国内生产总值的比例达到 2.14%，比上一年进一步提升。高技术制造业增加值增长 12.3%，比规模以上工业快 4 个百分点。常住人口城镇化率继续提高，2014 年为 54.8%，2 个省和 62 个城市（镇）的国家新型城镇化综合试点启动。

#### 5、节能减排和环境保护工作进展顺利

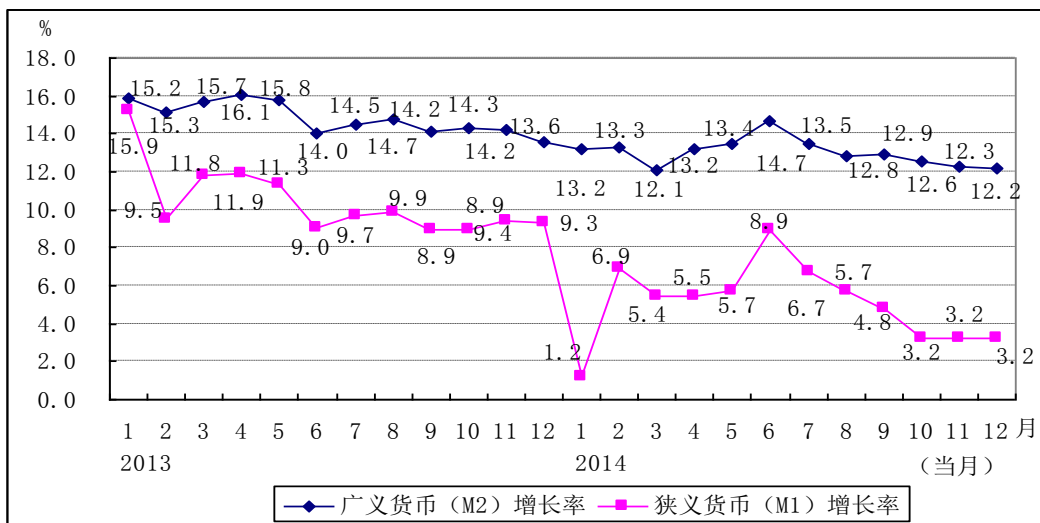
年初确定的 15 个重点行业淘汰落后产能任务完成。能源结构进一步优化，煤炭占一次能源消费比重下降 1.8 个百分点。全年单位 GDP 能耗同比下降 4.8%，达到年度计划目标。据初步统计结果，预计 2014 年全年二氧化碳排放量、化学需氧量、氨氮、二氧化硫、氮氧化物分别减排约 5%、2%、2%、2%和 6%，均完成了全年目标。城市污水处理率和城市生活垃圾无害化处理率均达到 90%，超过全年目标。在“十二五”规划纲要确定的 12 项共 16 个约束性指标中，除了“非化石能源占一次能源消费比重”没有完成外，其他均完成了 2014 年的年度计划（见图表 10）。

## 6、财政金融运行比较平稳

全年全国一般公共预算收入 140350 亿元，增长 8.6%。其中，中央财政收入 64490 亿元，增长 7.1%；地方财政收入（本级）75860 亿元，增长 9.9%。国内货物劳务税增长 6.2%，拉动税收增长 3.4 个百分点，其中，国内增值税、国内消费税、营业税和车辆购置税分别增长 7.1%、8.1%、3.1%和 11.1%；所得税增长 11.2%，拉动税收增长 3.2 个百分点。全国一般公共预算支出 151662 亿元，增长 8.2%。其中，中央本级支出增长 10.2%，地方财政支出增长 7.8%。其中，农林水支出、社会保障和就业支出、医疗卫生与计划生育支出、教育支出、住房保障支出分别增长 8.4%、8.5%、11%、8.2%和 9%。收支总量相抵，赤字 13500 亿元。

2014 年末，广义货币 M2 增长 12.2%，比上年末低 1.4 个百分点；狭义货币 M1 增长 3.2%，比上年末低 6.1 个百分点（见图表 8）。2014 年，新增人民币贷款 9.78 万亿元，同比多增 0.89 万亿元，创历史新高，超过 2009 年 0.19 万亿元。分类别看，全年个人住房贷款新增 1.6 万亿元，增量占比为 16.3%，高于 2010-2013 年 13.8% 的平均水平。中长期贷款增加 6.06 万亿元，同比多增 1.48 万亿元，在各项贷款增量中占比为 62.0%，其中中长期固定资产贷款新增 3.13 万亿元。小微企业和“三农”贷款增长快于全部贷款，12 月末，小微企业贷款同比增长 15.5%，比各项贷款增速高 1.9 个百分点，本外币涉农贷款同比增长 13%，高出各项贷款（不含票据融资）增速 0.7 个百分点。全年社会融资规模 16.46 万亿元，比上年下降 8598 亿元。

图表 8：2013-2014 年广义货币 M2 和狭义货币 M1 增长情况

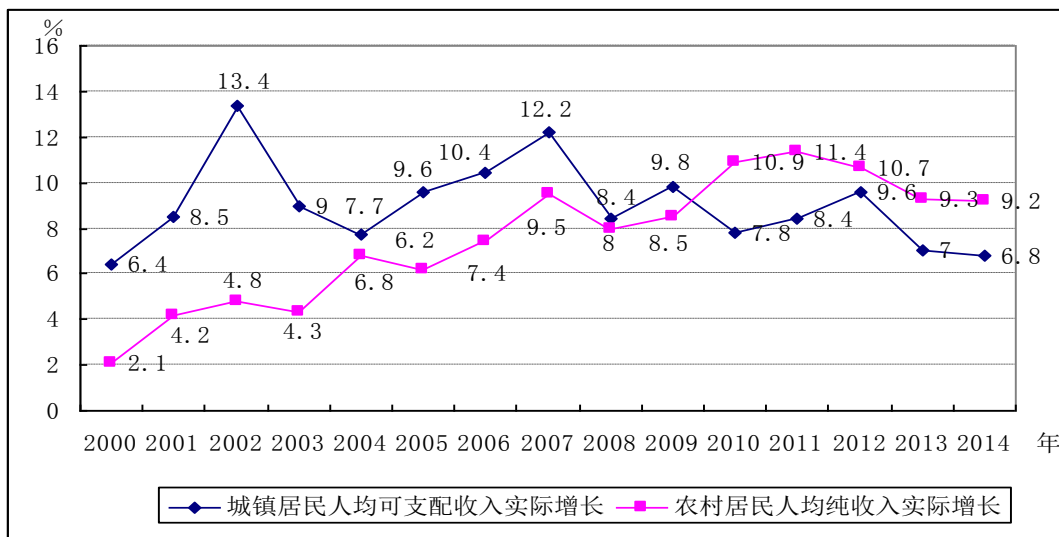


资料来源：中国人民银行

## 7、民生得到继续改善

全年城镇居民人均可支配收入 28844 元，增长 9.0%，扣除价格因素实际增长 6.8%（见图表 9）；农村居民人均纯收入 10489 元，同比增长 11.2%，扣除价格因素实际增长 9.2%，实际增速快于城镇居民人均可支配收入 2.4 个百分点。城乡居民人均可支配收入倍差 2.75，比上年缩小 0.06。外出农民工月均收入水平 2864 元，比上年增长 9.8%。2014 年全国居民收入基尼系数为 0.469，比上年有所降低。城镇基本养老保险、新型农村社会养老保险参保人数继续增加，分别达 3.66 亿人和 4.77 亿人，医保体系进一步完善，新农合和城镇居民医保人均财政补助标准提高到 320 元，在 90% 的统筹地区实现了省内异地就医即时结算。城镇保障性安居工程基本建成 511 万套、新开工 740 万套，支持农村危房改造 266 万户。全年九年义务教育巩固率、高中阶段教育毛入学率达到 92.6% 和 86.5%（见图表 10）。体育、养老，残疾人等社会事业加快发展，年内新增体育场地 6.7 万个，每千名老人拥有养老床位数增至 26 张，专门服务残疾人的康复和托养设施数达到 3867 个。

图表 9：2000-2014 年城乡居民收入增长率



资料来源：国家统计局

图表 10：“十二五”规划《纲要》约束性指标年度完成情况

约束性指标	约束性指标完成情况					
	2010 年	2015 年	五年累计 需要完成	2014 年 计划目标	2014 年 预计完成	备 注
九年义务教育巩固率（%）	89.7	93	[3.3]	92.6	92.6	完 成
耕地保有量（亿亩）	18.18	18.18	[0]	无		好于预期
万元工业增加值用水量降低（%）			[30]	4.4	5.8	完 成
非化石能源占一次能源消费比重（%）	8.3	11.4	[3.1]	无		未达预期*
单位国内生产总值能耗消耗降低（%）			[16]	3.9 以上	4.8	完 成
单位国内生产总值二氧化碳排放降低（%）			[17]	4	5 左右	完 成
主要污染物排放总量减少（%）	二氧化硫排放量		[8]	2.0	2.0 左右	完 成
	化学需氧量排放量		[8]	2.0	2.0 左右	完 成
	氨氮排放量		[10]	2.0	2.0 左右	完 成
	氮氧化物排放量		[10]	5.0	6.0 左右	完 成
森林增长	森林覆盖率（%）	20.36	21.66	[1.3]	无	暂无数据
	森林蓄积量（亿立方米）	137	143	[6]	无	提前实现
参加城镇基本养老保险人数（亿人）	2.57	3.57	[1]	3.5260	3.5998	完 成
城乡三项基本医疗保险参保率（%）			[3]	无		提前实现
城镇保障性安居工程建设（万套）			[3600]	700 以上	720 以上	完 成
全国总人口（万人）	134100	<139000	<7.2‰	136959 以内	136800	完 成

\*注：2013 年实际完成 9.8%，“十二五”前三年提高 1.5 个百分点，完成预期目标任务困难。

总的看，2014 年国内经济运行情况在新常态下保持了总体平稳。计划执行情况总体是好的。在复杂的国际环境和艰巨的国内改革发展稳定形势下，取得成绩来之不易，值得充分肯定，倍加珍惜。

## 二、2015 年经济走势预测与需要关注的几个问题

### （一）2015 年经济走势预测

展望 2015 年，从国际环境看，世界经济总体复苏疲弱态势难有明显改观，将继续处于温和增长格局，外部经济发展环境总体上略好于 2014 年。世界经济仍处于危机后的深刻调整阶段，技术创新尚未形成强劲的经济增长点，主要经济体劳动生产率有所放缓，拉低经济潜在增长率，全球经济复苏将延续“美英强、欧日弱、新兴市场分化”的态势。美国经济有望继续引领全球经济复苏，经济增长、就业和消费之间的良性循环已逐步确立，市场预计 2015 年美国经济增长将达 2.5%—3%。欧元区经济持续低迷，经济增长总体仍将疲弱，通货紧缩风险进一步显现。日本复苏前景不明朗，其扩张性货币政策边际效应减弱，经济增速将进一步放缓。新兴经济体受各自经济基本面影响继续分化，总体难有明显回升。全球经济宏观

政策取向分化，金融市场波动加大，经济不确定因素增加。美国年内加息可能性很大，受油价下跌等因素影响，首次加息的具体时点和步伐还有不确定性。欧元区启动新一轮量化宽松，但希腊局势的不确定性可能将其节奏打乱。日本是否会进一步放松货币政策将受制于通胀回升压力及外需形势。各国货币政策取向的分化将加大全球资金无序流动和金融波动的风险，引发汇市、债市、股市波动。多数机构预测 2015 年全球经济增速有望达到 3.3%—3.5%，略高于对 2014 年 3.1%-3.4%的预期。

从国内看，我国经济仍将处于转型升级的过渡期，结构性问题和周期性问题叠加，稳增长任务艰巨，且与转方式、调结构的矛盾将更加凸显。一方面，当前经济下行压力仍然较大，投资接续能力不强，消费需求增长动力偏弱，外贸进出口形势依然严峻，房地产市场调整仍在持续，制造业产能过剩问题严重，地方政府融资平台处于还债高峰期，社会融资成本居高不下，企业生产经营更加困难，财政金融风险逐渐显性化。另一方面，全面深化改革将继续释放经济内在增长动力，宏观调控政策会继续发挥积极作用。在经济发展新常态下，工业化、城镇化快速推进，居民消费结构升级，就业形势基本稳定，经济基本面依然稳固，我国经济仍具有较大的发展潜力和回旋余地，有条件保持中高速增长。初步预计 2015 年 GDP 增长 7.0%，比 2014 年有所回落，呈稳中略降的增长态势。具体来看：

### ——投资增速有所放缓

受市场需求放缓、企业利润下滑及化解产能过剩压力的影响，制造业投资将会稳中趋缓。在销售增速放缓、企业资金压力增大、经济增速下降的预期强化等多重因素影响下，房地产开发企业的新增投资十分谨慎。但是由于商品房限购取消、货币信贷政策调整、房地产施工面积较大等因素，房地产投资会继续保持小幅增长态势。新型城镇化等“新四化”将创造出较大需求，互联互通及一些新技术、新产品、新商业模式的投资机会将大量涌现，基建投资有望保持较快增长。2015 年营业税改增值税范围将扩大到全部服务业领域，人们对养老、医疗、保健、教育、文化、旅游等需求也将有利于激励服务业投资保持较快增长。预计 2015 年固定资产投资增长 14%左右，其中，房地产开发投资增速在 10%以下，基建投资增长 20%左右。

## ——消费增速基本平稳

随着收入分配制度改革配套措施的不断深化，中低端劳动力收入水平逐渐上升，城乡居民实际可支配收入将平稳增长。实施积极的就业政策将保持就业形势基本稳定，覆盖城乡的社会保障体系建设逐步完善，财政支出向社保、公共卫生、教育等民生领域倾斜，都将有助于提升居民的实际消费能力。消费目前缺乏新的增长点，作为拉动消费增长主要动力的住、行消费，在经历过十多年快速增长之后面临调整，与房地产市场相关的消费将随之收紧，汽车消费受城市基础设施、环境承载能力限制将从快速增长阶段转入稳定增长阶段。电商等新商业模式大大降低了交易成本和商品价格，但网络购物对传统零售业的替代效应不容忽视。预计 2015 年社会消费品零售总额名义增速增长 11.0% 左右。

## ——进出口增长面临压力

从外部看，世界经济复苏势头虽有所好转，但国际市场需求总体低迷，发达国家“再工业化”一定程度上对进口形成替代，全球贸易保护主义盛行，都阻碍国际贸易复苏进程。2012 年以来，全球贸易增速已连续 3 年低于世界经济增速。从内部看，随着我国工资上涨和人民币升值，我国劳动力成本每年增长超过 10%，较周边国家持续上升，单位劳动力成本已高于泰国、菲律宾、印度和印尼，传统的劳动密集型出口产业加快向周边国家转移。装备制造业的国际竞争力在稳步提升，但相关财税、金融政策不完善，出口潜力难以充分发挥。国内需求减弱态势使得进口增速回升面临较大阻力，国际市场大宗商品价格低迷有利于我国增加进口量，但会降低进口额。预计 2015 年出口额增长 7% 左右，进口额增长 4% 左右。

## ——通货紧缩风险上升

我国价格总水平短期内大幅走高的可能性很小，预计同比持续走低、环比有升有降的状态将持续一段时间。从 CPI 看，网络购物、电子商务等新型消费业态和商业模式一定程度上降低了消费品价格，粮食连年增产，国内小麦、玉米和大米价格均高于国际市场，粮价不存在上涨压力。但劳动力成本刚性上升、环保成本进一步增加、价格改革力度加大等因素会推动服务价格上涨，实施阶梯水价和电价、铁路货物运价提高等措施会推升物价，蔬菜、肉类价格存在反弹空间，生猪价格有望止跌回升，推动食品类价格涨幅扩大。2015 年 CPI 中的新涨价因素约为 1.4 个百分点，同比增加 0.4 个百分点，翘尾因素影响 2015 年 CPI 上涨 0.4%，同比回落 0.5 个百分点。从 PPI 看，我国工业产能过剩的问题仍然严重，国际原

油、铁矿石、有色金属等大宗商品价格波动会继续传导到我国。多数机构认为，受供给增加和需求低迷影响，低油价可能维持较长一段时间，有助于改善原油进口国贸易条件，但也会使全球价格水平更为低迷。据国家信息中心预计，如果 2015 年国际油价维持在 65 美元/桶（比上年下降 30% 左右），铁矿石价格基本稳定 70 美元/吨（比上年下降 25% 左右），会直接影响 2015 年 PPI 下降 2.2 个百分点。初步预计，2015 年 CPI 将上涨 1.8% 左右，PPI 将下降 2.5% 左右。

**图表 10：2015 年中国主要宏观经济指标预测**

	2013 年		2014 年		2015 年预测	
	亿元	%	亿元	%	亿元	%
GDP	568845	7.7	617739	7.3	672270	7.0
一产	56957	4.0	60801	4.4	65066	4.1
二产	249684	7.8	264859	7.3	282568	6.9
三产	262204	8.3	292079	7.9	324635	7.7
规模以上工业增加值	-	9.7	-	8.3	-	7.8
城镇固定资产投资	436528	19.6	504253	15.5	574848	14.0
房地产投资	86013	19.8	95891	11.5	102600	7.0
社会消费品零售总额	234380	13.1	262496	12.0	291370	11.0
出口（亿美元）	22100	7.9	23428	6.1	25070	7.0
进口（亿美元）	19503	7.3	19603	0.4	20390	4.0
居民消费价格指数		2.6		2.0		1.8
工业生产者价格指数		-1.9		-1.9		-2.5

资料来源：国家信息中心等研究机构。

## （二）当前经济运行需要关注以下几个问题：

### 1、经济下行压力较大

当前，我国经济发展面临的国内外环境依然错综复杂，经济发展长期积累的不平衡、不协调和不可持续的矛盾仍然存在，经济下行压力依然较大。从拉动经济增长的“三驾马车”来看，投资、消费和进出口三大需求均增长乏力，经济发展内生动力和后劲不足。

从投资来看，工业投资增长 12.9%，同比回落 4.9 个百分点。受制造业投资增长乏力、房地产市场持续调整的影响，2014 年固定资产投资增速明显回落 3.9 个百分点，其中，制造业投资影响为 1.8 个百分点，房地产投资和其他投资影响为 2.5 个百分点，仅基础设施投资提升总投资增速 0.4 个百分点。2014 年投资到



位资金仅增长 10.6%，增速同比回落 9.5 个百分点。新开工项目计划总投资增长 13.6%，同比下降 0.6 个百分点；施工项目计划总投资增长 11.1%，同比下降 5.1 个百分点。

从消费来看，2014 年社会消费品零售总额增长 12% 左右，消费已超过投资成为拉动经济增长的第一驱动力。住行消费支撑作用已经有所减弱，然而具有较强拉动力度的新兴消费热点尚未出现，居民养老、健康、旅游等服务消费潜力较大，但供给能力缺口也较大。此外，城镇居民人均可支配收入增长 6.8%，一直低于国民经济的增长速度，居民消费能力受到限制，消费需求进一步提速的难度加大。

从进出口来看，受国际市场需求低迷、国内投资增长放缓、进出口价格下行及 2013 年上半年套利贸易垫高基数等因素的影响，2014 年进出口总额增速回落 4.1 个百分点。特别是大宗商品进口价格下跌使我国进口量增价跌，进口增速被拉低。其中，原油、铁矿石、铜精矿、铜材、化肥、橡胶、谷物和大豆等 8 类商品进口价格降幅较大，在减少 460 亿美元外汇支出的同时，拉低进口增速 2.4 个百分点。

目前，我国经济发展已进入新常态，转方式、调结构还不到位，房地产、汽车等传统经济增长点明显放缓，新的增长点尚未形成，对经济增长的拉动力有限，经济潜在增长率将趋于下降。

## 2、企业生产经营困难依然突出

2014 年，工业经济运行下行压力加大，PPI 连续 34 个月下降对企业生产经营的不利影响进一步加深，中小企业受到的冲击更甚。2014 年 11 月份，因产品出厂价格下降 2.7%，企业主营业务收入减少约 2762 亿元，而因原材料购进价格下降 3.2%，主营业务成本减少约 2062 亿元，两者相抵，工业利润净减少 700 亿元，比上月减少额增加 100 亿元。2014 年 12 月，官方制造业 PMI 回落至 50.1，接近荣枯分界线，汇丰制造业 PMI 降至 49.6。官方制造业小型企业 PMI 仅为 45.5%，是自 2012 年 2 月开始公布以来的最低值，且继续处于收缩区间。

由于国内外市场需求不旺，企业面临的市场、成本和资金压力进一步加大，实体经济困难加剧。2014 年我国信贷投放规模空前，创历史新高，但资金“避实就虚”、在金融体系内部循环的特征明显，实体经济融资难、融资贵问题依然突出，特别是广大小微企业资金短缺矛盾长期得不到有效缓解，金融服务实体经济的力度不足。尤其是量大面广的中小企业资金链断裂风险不断加大，自 2014 年 9 月以来制造业贷款逐月下降，甚至出现负增长，部分省市停产半停产工业企业数量增

加。随着劳动力成本持续上升，销售费用、管理费用和财务费用不断攀升，产成品库存屡创新高，企业综合经营成本显著上升，进一步压缩企业盈利空间。各地企业利润增幅均有所回落，亏损企业亏损额和亏损面有所扩大。2014年前11个月，规模以上工业企业每百元主营业务中成本为85.91元，同比提高0.27元。企业去库存压力加大，11月末工业企业产成品库存增长13.6%，同比大幅上升7个百分点。企业应收账款明显上升，资金短缺矛盾加剧，11月末应收账款增幅达10.8%，高出同期企业主营业务收入增幅3.6个百分点。部分行业生产增速明显放缓，效益状况进一步恶化，生产经营状况举步维艰。2014年前11个月，煤炭、冶金、石油石化行业实现利润下降44.4%、10.9%和13.2%，企业亏损面分别为28.1%、24.3%和19.6%。医药行业利润增速前两年可达20%以上，目前只能达到一半，轻工纺织行业利润也出现了明显的下降。近年利润增长较好的汽车行业也因政策、环境等因素制约，利润增速有所放缓。据珠三角地区部分中小企业主反映，当前企业困难程度要高于2008年国际金融危机冲击之时。由于市场环境短期内发生根本性转变的可能性不大，预计2015年企业经营困难的状况仍将持续，难有明显改观。

### 3、农业生产成本上升与国内外农产品价格倒挂矛盾突出

近年来我国农业现代化正加快推进，但农业面源污染、耕地质量下降、地下水超采等资源环境恶化问题日益突出。目前，我国人均耕地、淡水量分别仅为世界平均水平的40%和25%，东北黑土层平均每年流失0.3—0.7厘米，土壤主要污染物点位超标率为16.1%，北方地区年均超采地下水215亿立方米。在资源环境条件已紧绷的同时，国内农业生产成本迅速上升，劳动力、土地流转、农机作业等费用都在持续上涨。据有关部门测算，近五年的土地成本比上一个五年增速加快8.3个百分点，人工成本增速加快6.4个百分点。与此同时，国内外农产品价格倒挂矛盾加剧，国际市场大宗农产品离岸价已全面低于国内价，有些产品价差甚至超过配额外关税水平，导致大宗农产品进口快速增加。2014年芝加哥商品交易所小麦、玉米期货价格分别为每吨217美元和165美元，同比下降14%和25%，为2009年金融危机以来的最低水平。而国内小麦、玉米和大米批发价格比配额外进口的进口完税成本分别高27%、45%和32%，价差同比扩大18个、33个和27个百分点。

粮食等大宗农产品国内外价差持续扩大，不但影响我国农业政策的支持效果，还可能损害我国粮食安全。多年来我国主要通过提高最低收购价格保护农民生产

积极性，但收储价格已经难以继续提高。国内主要农产品价格已大幅高于进口完税价格，继续提价遭遇“天花板”，而国内农业成本仍处于上升通道，“地板”不断提高，成本“地板”与价格“天花板”使我国农业持续发展受到双重挤压。如果继续提高收储价格，将导致国家收储大量增加，不仅带来巨大的财政支出压力和库存压力，也会增加农产品的流通环节，提高流通成本。目前国内粮食进口量尚未超过配额，如果国内外价差继续扩大，可能突破配额外进口关税，粮食进口将会大量增加，进而损害我国农业生产能力，并对国家粮食安全带来挑战。

#### 4、房地产市场走势值得关注

近年来，我国房地产市场供求关系正发生重大变化。2011年、2012年和2014年这三年，我国住房供给增速均比销售增速快了一倍，2014年前10个月期房销售面积占施工面积的比重仅为9.8%，处于历史最低水平，一线城市与三四线城市在价格和成交方面出现明显分化，表明当前我国房地产市场供求关系处于总体偏松、部分地区过剩的局面。在销售增速放缓、企业资金压力增大、对我国经济增速将进一步下降的预期等多重因素影响下，开发企业的新增投资十分谨慎。2014年全年房地产开发投资同比增长10.5%，比上年同期回落9.3个百分点，增速连续11个月回落，反映房地产企业信心不足、观望情绪明显，下行压力仍然较大。

我国房地产市场走势分化明显，部分超大城市房价过高，部分中小城市供应量过剩，对此需要高度关注，区别对待。首先，居民的房地产债务风险不大。我国居民家庭长期以来具有储蓄偏好，2014年9月末，我国个人住房贷款余额占居民储蓄存款的比率仅为21.1%，仍处于较低水平。近年来城镇居民可支配收入始终保持增长，房价收入比得到较大调整，居民住房支付能力提高，家庭杠杆率不高。只要坚持不降低首付比例，不让购房能力不足的家庭过早进入市场，房价的有限波动就不会引发系统性的金融风险。其次，由房地产抵押物价格下跌引发的风险有限。我国银行体系中一半左右的贷款是以房地产作为抵押品的，目前银行发放抵押贷款的成数一般在50%以下，房价的小幅下跌不足以引发系统性银行风险。以温州为例，尽管房价从2012年起跌幅已达40%左右，但商业银行贷款的不良率上升有限，风险仍在可控范围内。第三，最需要注意的是商业、办公地产和地方债务等方面存在风险隐患。购买商业和办公地产都是投资经营行为，受经济下行压力的影响较大，价格的波动幅度远大于住宅市场，是房地产市场最易出风险的点。地方政府的债务偿还高度依赖土地市场，有的地方政府为了解决土地收益下降造成的偿债困难，以超出实际需求加大保障性住房建设规模的办法来申请

新增贷款，把套取的银行贷款挪来偿债，其信贷风险将会在保障性住房上显现。

第四，保障性住房建设方面存在一定问题。保障性住房建设套数作为“十二五”规划的约束性指标，各地区高度重视并千方百计投资建设。新开工建设套数和完工套数连续四年均超额完成任务，尤其是棚户区改造和农村危房改造取得了明显成效，但部分地区也出现了“重量不重质”、“重建设轻分配”的问题。有的地区由于保障房位置偏远、配套不健全导致申请率低、入住率低，甚至出现“保障房空城”现象。在全国房地产供求关系总体偏松、部分地区出现过剩的局面下，保障房的建设如果不充分考虑各地住房实际需求，将可能加剧供给过剩矛盾。

## 5、财政金融领域潜在风险不容忽视

经过长时间的高速增长，我国企业和政府均经历了依靠举债支撑的快速扩张期，经济高速增长时期潜伏的一些风险隐患，在经济放缓时将逐步暴露。企业资产负债率已居高不下，政府债务特别是地方政府性债务规模过大，即将进入集中偿还期。2014年到期应偿还债务为23970亿元，是偿债压力最重的一年。各地财政收入增速放缓，面临偿债高峰期，大部分地方政府债务利息负担沉重，个别地方政府资产负债率超过100%，财政收支压力不断加大，偿债安排仍主要依赖土地出让收入、借新还旧、办理展期等方式，随着土地出让收入减速以及借新还旧难度、成本大大增加，回旋余地越来越小，地方一些基层政府预算收支矛盾较为突出，有的已经处于疲于应付、几近违约的境地，财政风险不容忽视。

随着经济下行压力加大，经济整体进入去杠杆和化解泡沫的过程。从未来市场环境看，受企业生产经营困难、融资难和融资贵等因素影响，企业财务状况面临较大困难，资金链偏紧问题将更加突出。在企业经营持续困难的情况下，不排除部分地区的部分企业存在资金链断裂的风险，由此导致银行资产质量下降。一年多来商业银行不良贷款量和不良贷款率“双升”，已经反映出这方面的问题。2014年一、二、三季度全国商业银行不良贷款余额分别增加540亿元、483亿元和725亿元；截至12月底，不良贷款余额达11197亿元，已连续13个季度上升。一、二、三季度末，银行不良贷款率从年初的1%逐步升高为1.04%、1.08%和1.16%，年末继续上升至1.29%，增幅持续扩大。总的看，尽管我们面临的风险总体可控，但需要充分估计去高杠杆和化解泡沫过程中财政金融风险集中爆发的可能性，特别注意防止部分地区、部分行业风险集中爆发，以及财政金融风险相互交织、相互影响放大的风险效应。

### 三、对做好 2015 年经济工作的建议

#### 1、正确认识、主动适应经济发展新常态，做好宏观调控工作

近年来，我国经济发展的内外部条件和环境已经发生重大变化，我国经济潜在增长率在逐年下降，进入中高速增长阶段，今后不可能也没有必要再保持过去两位数的过高增长速度。据有关机构测算，明年经济增长只要达到 6.7%，即可完成“十二五”规划确定的五年经济增长目标。要适应经济潜在增长率从高速增长转向中高速增长的新变化，真正接受经济增长适度放缓的现实，各方面都需要在心理和工作上有一个转变，不能再按照过去高速增长时期的情况来衡量新常态下的各项指标，如经济增长、财政、货币、物价、就业、进出口等。做好下一阶段经济工作，要将思想统一到中央对经济发展新常态的判断上来，正确认识新常态，主动适应新常态，积极引领新常态。在新常态下，应提高对经济增长适度放缓的容忍度，从全球范围看，7%左右已经是较高的经济增速，只要就业、物价不出现问题，金融保持稳定，就不要出台重大刺激政策，宏观调控应适时适度进行预调微调，把主要精力放在提高经济发展的质量和效益方面。在最近召开的上海市人代会上，政府工作报告首次没有提 GDP 增长目标。可研究推广这一做法，逐步过渡到由第三方而非政府定期公布经济增长数据。2015 年的各项工作要紧紧围绕适应经济发展新常态展开，科学制定预期目标，增强目标的科学性和指导性，把握好近期目标与中长期目标的平衡点，切实把短期调控政策与中长期发展战略紧密结合起来，通过完善体制机制和市场环境，通过深化改革和创新驱动，解决制约经济社会发展的深层次问题。引导金融机构优化资源配置，加大对实体经济的金融支持，实行差异化监管和考核机制，拓宽融资渠道，降低融资成本，切实解决实体经济特别是中小企业融资难、融资贵等问题。建立健全化解各类风险的体制机制，标本兼治，有效防控地方政府性债务、房地产、影子银行、企业联保互保等领域的潜在风险和隐患，坚决守住不发生区域性系统性风险的底线。

#### 2、坚持创新驱动，引领结构调整和经济转型升级

培育新的增长动力和竞争优势，创新是根本和关键。要更加重视实施创新驱动发展战略，主要靠市场发现、培育和形成新的经济增长点，积极引导产业结构转型和升级，增强内需对经济增长的拉动力。加快完善创新环境，破除阻碍创新的各种体制机制和政策性障碍，加大知识产权保护和科研成果转化力度，加快推行科技成果产权制度改革、股权和分红激励等政策，全面落实研发费用加计扣除

等普惠性政策。加强企业创新主体地位，加快转变政府职能，减少对微观经济的行政干预，搭建公共服务平台，为企业提供全方位服务，帮助企业尤其是中小企业克服在创新转型时的困难。依靠创新培育产业竞争新优势，推动产业结构转型升级，加快发展服务业特别是现代服务业，提高服务业的质量、水平和比重。与传统服务业相比，生产性服务业产业关联效应显著，应作为发展第三产业的重点，现代物流业、融资租赁研发服务业信息传输、计算机服务和软件业等行业将成为重点发展的领域。应加强协调规划与建设，提升物流基础设施和装备水平，加速构建物流中心，建设物流市场体系和创新型企业，引导企业强化物流管理。以技术改造和产业融合为抓手，加快传统产业转型升级步伐，建立健全过剩产能退出机制，大力发展新兴产业，促进传统产业与服务业、信息产业以及文化产业相融合。政府要转变职能，重在创造良好市场环境，以适当的经济政策引导市场主体主动转方式、调结构，推动企业改革，推动企业在市场的条件下创新。

### **3、全面深化各领域改革，进一步释放改革红利**

要抓住当前经济放缓有利时机，利用市场倒逼机制，推动重点领域和关键环节改革进一步深化，释放更多改革红利，激发企业活力和社会创造力，增强经济增长的内生动力。一是继续深化行政审批制度改革，针对改革推进部门化和碎片化、改革标准不统一、部门之间措施不协调等问题，加强顶层设计和统筹协调，进一步简政放权，大幅减少前置审批，加强事中事后监管。二是尽快建立统一、公平、开放、竞争的市场体系上来。清理各地出台的阻碍建立统一市场、公平竞争的各种优惠政策和做法，破除地方保护主义。启动对反垄断法和反不正当竞争法的修改，构建有利于统一市场和公平竞争的法律环境。着力打破各种行政垄断，进一步放开原油进口、公共基础设施建设等领域的市场准入。三是抓住当前物价低位运行有利时机，加快推进价格改革。进一步减少政府定价项目，有序放开包括药品、邮政服务在内的竞争性商品和服务价格。组织好输配电价改革试点，理顺煤电价格联动机制，进一步深化电力价格改革。抓住有利时机，完善铁路货运、天然气价格机制，及时推出成品油价格市场形成机制。完善排污收费、垃圾处理收费制度，健全环保价格政策。督促地方建立居民阶梯用气、用水价格制度，修订地方定价目录，减少地方管理的定价项目。四是要下决心打破既得利益，推动重点领域和关键环节改革。例如国有企业改革，包括混合所有制改革，这方面中央有决心，十八届三中全会会有明确要求，但目前进展比较缓慢，要加快国有企业混合所有制改革方案的顶层设计和部门协调。五是加快出台一些已经成熟的改革

方案。财税制度改革、户籍制度改革和公车改革应该抓紧实施。财税制度改革不仅是实行全口径预算管理，重点应是明确划分中央与地方的事权，在规范中央转移支付制度、提高地方税收保证能力等方面要有重大突破，避免规定过于笼统而缺乏可操作性。

#### **4、引入 PPP 模式应当重视法治和契约精神，完善法治环境**

当前我国经济增长减速，通缩风险加剧，地方政府进入偿债高峰期，面临经济建设和债务偿还的双重压力。新修订的预算法对地方政府性债务做了严格规定，“国发 43 号文”要求对地方政府债务规模进行有效控制，地方政府主要依靠融资平台和土地收入的融资模式已经难以为继。目前，提出在公共基础设施建设中引入 PPP 模式，以化解地方债务和吸引民间投资。从中央到地方各级政府对 PPP 都很积极，但该模式成功的关键在于完善法治环境，强化契约精神。目前，很多民营资本对 PPP 抱观望态度，担心政府缺乏法治观念和契约精神。国内 PPP 模式在利益分配、风险分担、法律环境、政府监管等环节还有不少问题。对于民营资本来讲，在满足项目建设和运营服务质量的前提下，要追求相对稳定的收益和回报率，然而在与地方政府合作过程中，“与狼共舞”的恐惧心态一直存在，担心地方政府过于强势，缺乏合作意识和市场意识。PPP 建设周期较长，一般在几年至十几年，要建立健全法律制度，以稳定预期消除市场主体的后顾之忧，重新界定政府的职能和边界，以法治和契约精神规范合作行为，避免受政治影响的商业违约，切实保障社会资本股东和法人的合法权益。

#### **5、尽快调整完善就业统计指标，及时准确反映就业形势**

在判断我国经济形势时，就业指标的重要性越来越突出，就业情况已经成为判断经济运行是否滑出底线的重要标准。目前已公开的就业统计数据存在一些问题，难以准确客观地反映劳动力就业状况。例如，城镇新增就业人数存在重复计算，即如果一个人在一定时期内多次实现就业，在统计上则体现为新增就业人数的多次增加。这种现象在农民工等群体中比较普遍，导致新增就业数量不能准确地反映就业市场实际供求状况，影响各方面对就业形势的判断。城镇登记失业率不包含农村人口失业情况，而且很大程度上依赖于失业人员是否主动登记，指标的代表性和准确性都有限。调查失业率尚未完全公开，且仅仅包括部分样本城镇失业人口，时点数据较少。金融危机之后，我国年度经济增速出现了一定幅度波动，但新增就业人数与城镇登记失业率明显与经济增长速度不匹配，不能准确反

映经济运行变化情况。就业弹性（GDP 每增长 1 个百分点带动的城镇新增就业人数）从 2010 年前后的 80 万至 90 万大幅跃升至 2012 年 120 万左右，2014 年更是高达 180 万。即使充分考虑服务业占 GDP 比重提高、第二产业资本有机构成不断提高等因素，就业弹性短期内出现如此大幅度变化仍缺乏合理解释。建议根据中央经济工作会议精神，适应经济形势新变化，尽快研究完善就业统计指标体系，改进统计方法，提高统计数据的科学性和准确性。抓紧研究制定覆盖全国的调查失业率，增加调查统计频次，尽快向全社会公布统计结果。“城镇净增就业人数”能更好地反映城镇就业实际变化情况，可纳入就业指标体系，进一步加强就业失业动态监测和形势研判，确保就业局势总体稳定。

## 6、夯实农业稳定发展基础，推动实现农业现代化

在粮食“十一连增”的基础上，保持粮食和主要农产品产量基本稳定，促进农业结构调整优化。尽快完善农产品价格形成机制，创新农业补贴及收储方式，着力破解主要农产品国内外价格倒挂问题。创新完善农业扶持政策，整合财政涉农资金，对照 WTO 规则将部分“黄箱”补贴转为“绿箱”补贴，加强金融支农服务，提高“三农”扶持政策效能。稳步推进农村各项改革，分类实施农村土地征收、集体经营性建设用地入市、宅基地制度改革试点，推进农村集体产权制度改革，按照依法、自愿、有偿的原则引导和规范土地经营权有序流转，发展多种形式的适度规模经营，建议结合实际允许各地基本农田异地代保和耕地跨地区占补平衡。加快转变农业生产方式，尽快实现由粗放型向集约型转变，推动农村一二三产业融合发展，真正走出一条产出高效、产品安全、资源节约、环境友好的现代农业发展道路。加强农村基础设施建设，全面推进农村人居环境整治，大力治理农村面源污染，加强农村危房改造，着力解决农村用电、饮水和公路建设等方面存在的问题，提升农村基本公共服务水平。建议计划报告把新型城镇化放在更加重要的位置，以推进新型城镇化综合试点为主要抓手，重点解决好农村转移人口市民化问题，努力在一些重点难点问题上取得突破。



附：国民经济和社会发展主要计划指标 2014 年执行情况和 2015 年初步安排

指标名称	计算单位	2013 年 实际	2014 年				2015 年	
			计划	全年完成	增长 (%)	完成情况	计划	增长 (%)
<b>一、经济发展</b>								
国内生产总值 (GDP)	亿元	588019	628800	636463	7.4	完成	691200	7.0 左右
第一产业	亿元	55322	61300	58332	4.1	未完成	62150	3.7
第二产业	亿元	256810	271000	271392	7.3	完成	288400	7.0
其中：工业	亿元	217264	227600	228800#	7.1	完成	241400	6.9
第三产业	亿元	275887	296500	306739	8.1	完成	296750	8.3
<b>重要工农业产品产量</b>								
粮食产量	万吨	60194	55000 以上	60710#	0.9	完成	55000 以上	
原煤产量	万吨	36.8	37.3	36.7#	-0.3	基本完成	36.7	持平
原油产量	万吨	2.095	2.095	2.095#	持平	基本完成	2.13	1.7
发电量	亿千瓦小时	53976	57500	56000#	3.7	未完成	58000	3.6
<b>国内需求</b>								
全社会固定资产投资	亿元	446294	525310	502005	15.7	未完成	591800	15.0
社会消费品零售总额	亿元	237810	272290	262394	12.0	未完成	301000	13.0
<b>对外经济</b>								
外贸进出口总额	亿美元	41590	44720	43030	3.4	未完成	45850	6.0 左右
外商直接投资	亿美元	1176	1217	1196	1.7	基本完成	1190	0.4
境外直接投资	亿美元	927	992	1020#	10.0	完成	1122	10.0
<b>价格水平</b>								
居民消费价格指数 (上年=100)		102.6	103.5 左右	102.0		完成	103.0 左右	
<b>财政和金融</b>								
公共财政收入	亿元	129210	139530	140280#	8.6	基本完成	153930	7.3
公共财政支出	亿元	140212	153037	153287#	9.3	基本完成	171530	6.6
公共财政收支差额	亿元	-12000	-13500	-13500		完成	-16200	

指标名称	计算单位	2013年 实际	2014年				2015年	
			计划	全年完成	增长(%)	完成情况	计划	增长(%)
广义货币供应量(M2)增长率	%	13.6	13左右		12.2	基本完成		12左右
<b>二、社会发展和民生保障</b>								
人口与卫生								
☆年底总人口	万人	136072	13959以内	136800#		完成	137692以内	
人口自然增长率	‰	4.92	6.5以内	5.34#		完成	6.5以内	
常住人口城镇化率	%	53.73	54.6	54.8#		完成	55.8	
*户籍人口城镇化率	%	35.9	37.1	36.7#		未完成	37.9	
每千人口医疗卫生机构床位数	张	455	4.78	4.78#	5.1	完成	5.00	46
农村安全饮水普及率	%	87	94	94#		完成	全面完成规划	
教育和科技								
☆九年义务教育巩固率	%	92.3	92.6	92.6#		完成	93.0	
普通高等学校招生数	万人	699.8	698	712#	1.7	完成	700	-1.7
R&D经费支出占GDP比重	%	2.08	2.17	2.14#		未完成	2.20	
每万人口发明专利拥有量	件	4.00	4.76	4.82#		完成	5.60	
就业和收入								
城镇新增就业人数	万人	1310	1000以上	1322		超额完成	1000以上	
城镇登记失业率	%	4.05	4.6以内	4.1		完成	4.5以内	
*全国居民人均可支配收入	元	18311	/	20167	10.1	/	22130	7.0左右
农村居民人均纯收入	元	8896	9900	9892	9.2	基本完成	10880	7.0左右
城镇居民人均可支配收入	元	26955	29990	29310#	6.5	未完成	32300	7.0左右
社会保障								
☆参加城镇基本养老保险人数	万人	34617	35260	35998#	4.0	完成	37000	2.8
参加新型农村社会养老保险人数	万人	47351	47500	47386#	0.1	未完成	47500	0.2
☆城镇保障性安居工程住房开工量	万套	666	700以上	720以上		超额完成	700左右	
<b>三、资源节约利用和环境保护</b>								
*☆非化石能源占一次能源消费比重	%	9.8	/	/		未完成	11.4	

指标名称	计算单位	2013年 实际	2014年				2015年	
			计划	全年完成	增长(%)	完成情况	计划	增长(%)
☆单位 GDP 能耗	%	下降 3.7	下降 3.9 以上		下降 4.8	超额完成		下降 3.4 左右
☆单位 GDP 二氧化碳排放量	%	下降 4.36	下降 4.0		下降 5.0 以上	超额完成		下降 3.5 左右
☆万元工业增加值用水量	立方米	68.4	64.5	64.4#	-5.8	基本完成	60.8	-5.6
新增建设用地	万公顷	61.05	53.33	60.00#	-1.7	未完成	53.00	-11.7
其中：农用地转建设用地	万公顷	50.28	44.00	48.67#	-3.2	完成	43.67	-10.3
其中：耕地	万公顷	29.27	30.00	30.00#	-2.5	完成	29.67	-1.1
补充耕地	万公顷	33.77	30.00	31.33#	-7.2	完成	30.00	-4.2
围填海总量	万公顷	2.00	2.55	2.28#	14.1	完成	2.30	0.9
☆二氧化硫排放量	%	下降 3.48	下降 2.0		下降 2.0 左右	完成		下降 3.0 左右
☆化学需氧量排放量	%	下降 2.93	下降 2.0		下降 2.0 左右	完成		下降 2.0 左右
☆氨氮排放量	%	下降 3.14	下降 2.0		下降 2.0 左右	完成		下降 2.0 左右
☆氮氧化物排放量	%	下降 4.72	下降 5.0		下降 6.0 左右	完成		下降 5.0 左右
城市污水处理率	%	89.3	89.3	90.0#		完成	90.7	
城市生活垃圾无害化处理率	%	89.3	88.0	90.0#		完成	91.0	

注：加\*的指标为新增指标；加☆的指标为“十二五”规划《纲要》确定的约束性指标；加#的数据为预测值。

## 编者说明

中国发展研究基金会由国务院发展研究中心发起成立，其宗旨是支持政策研究，促进科学决策，服务中国发展。中国发展研究基金会报告是基金会围绕宗旨资助或组织的研究活动的成果。本报告为不定期内部刊物，请读者指正。